

# MCT-201, MCT-201 WP

Télécommandes Pendentif Radio PowerCode

Instructions  
d'Installation

## 1. INTRODUCTION

La MCT-201 est un émetteur pendentif miniature radio, destiné à envoyer des émissions radio codées vers les récepteurs PowerCode. Cette télécommande existe dans un boîtier étanche qui a pour référence MCT-201 WP. L'émission est activée par l'appui sur le bouton poussoir placé au centre de l'émetteur.

Lors de l'appui sur le bouton une adresse d'identification spécifique sur 24 bits est émise vers le récepteur. Chaque adresse d'identification est sélectionnée parmi 16 millions de combinaisons possibles.

L'alimentation est fournie par une pile alcaline de 12 volts. La LED rouge s'allume pendant l'émission, indiquant que la tension de la pile excède 8 V. Si la LED s'éclaire faiblement ou ne s'allume pas du tout pendant l'émission, la pile est défectueuse et doit être remplacée.

En plus à chaque émission vers le récepteur l'état de la pile sera envoyé. Les récepteurs compatibles sont équipés pour interpréter et signaler le défaut lors de la réception du message pile faible.

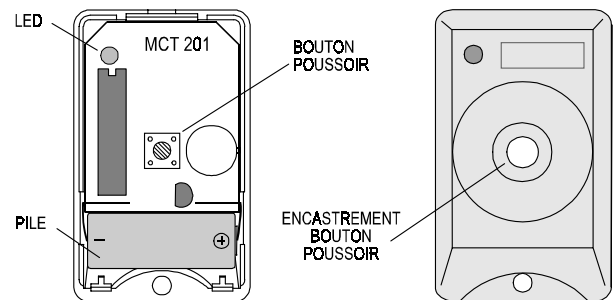


Figure 1. MCT-201

Les MCT-201 et MCT-201 WP sont livrées avec une chaîne, permettant de les mettre autour du cou comme un émetteur pendentif. Un porte clé est aussi fourni, pour un autre type d'utilisation.

## 2. SPECIFICATIONS

**Fréquence:** 433.92 MHz.

**Codage:** Mot binaire sur 24 bits, 16 millions de combinaisons.

**Durée d'émission:** dure le temps de l'appui sur le bouton.

**Alimentation:** Pile alcaline 12-volts (Duracell MN-21, Golden Power GP-23A, ou équivalent).

**Attention:** Les caractéristiques de l'émetteur peuvent être altérées par une pile défectueuse.

**Température de fonctionnement:** 0° à 50°C

**Dimensions:**

**MCT-201:** 32 x 53 x 17 mm

**MCT-201WP:** 40 x 61 x 18 mm

**Poids:** 22 g

**Couleur:** Blanc.

**Certifications:** ART N°98 0155 PPL1, ETS 300-220 et MPT1340. EMC 89/336/EEC & 92/31/EEC.

## 3. INSTALLATION

### 3.1 Mise en place de la Pile

A. Pour ouvrir le boîtier se référer à la figure 2. Insérer un tournevis plat dans la fente sur le bas du boîtier. Exercer une pression vers le bas avec le tournevis jusqu'à séparation du couvercle du fond.

**Attention !** Ne pas essayer d'ouvrir le boîtier en insérant le tournevis à un autre endroit, car vous pouvez endommager l'émetteur.

B. Séparer ensuite avec vos deux mains le couvercle du fond.

C. Insérer la pile alcaline 12 V entre les deux clips en respectant la polarité (+) et (-) repérée sur le C.I et le fond du boîtier.

D. Appuyer sur le bouton et vérifier que la LED s'allume, indiquant que la pile est bonne.

### 3.2 Fermeture du Boîtier

Aligner les arêtes situées en haut sur le fond avec les dents sur le haut du couvercle, s'assurer que la LED passe à travers le trou. Exercer une pression sur les deux parties du bas du boîtier jusqu'à entendre un clic.

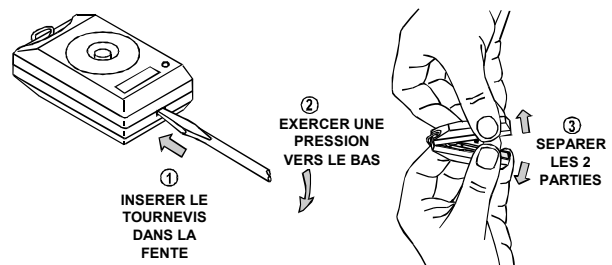


Figure 2. Ouverture du boîtier

### 3.3 MCT-201 WP (Version Etanche)

Le MCT-201 WP est la version étanche du MCT-201. Le boîtier étanche est livré assemblé mais non fermé. Le boîtier sera étanche et utilisable lorsque la pile et les 4 vis de fermeture seront en place.

Pour préparer la télécommande, séparer les deux parties du boîtier et les disposer comme montré en figure 3.

Insérer la pile alcaline 12 V entre les deux clips en respectant la polarité (+) et (-) repérée sur le C.I et le fond du boîtier.

Aligner le couvercle avec le fond, s'assurer que la fenêtre coïncide avec l'emplacement de la LED et que la membrane de pression est en face du bouton poussoir d'émission.

Retourner l'ensemble en maintenant les deux parties et visser les 4 vis jusqu'au blocage.

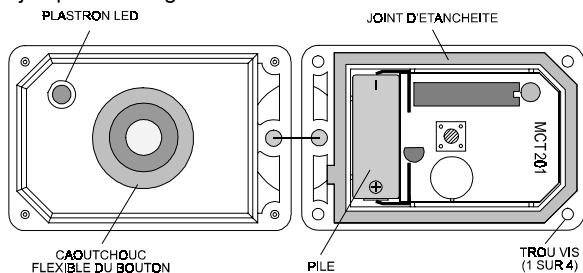


Figure 3. Vue intérieure du MCT-201WP

### 3.4 Apprentissage et Test

- A. Se référer à la notice d'installation du système de réception et programmer l'adresse d'identification de la télécommande. Vous pourrez tester l'émission sur le système seulement après la procédure d'apprentissage.
- B. Placez vous à 3 m du récepteur et appuyer sur le bouton poussoir d'émission.

## 4. A SAVOIR

Nos systèmes sans fils sont très performants et testés avec des procédés hautement qualifiés. Cependant, dû à leur faible puissance d'émission et une portée limitée (exigence des normes radio), il y a quelques paramètres à considérer:

- A. Les récepteurs peuvent être saturés par des signaux radio émis sur ou près de la même fréquence.

- C. Vérifier que la LED de l'émetteur s'allume, indiquant que la pile est bonne. Vérifier aussi que le système réagit bien à la fonction programmée.

- D. Déplacez-vous dans la zone à couvrir en émettant à plusieurs reprises et vérifiez que le signal est reçu par le récepteur à chaque émission.

### 3.5 Mise en place du porte Clé

- A. Enlever la chaîne en ouvrant le triangle sur le haut du boîtier du MCT-201.

- B. Insérer une pince plate à l'intérieur du triangle et ouvrez-le.

- C. Enlever le triangle.

- D. Ouvrir la pochette plastique contenant le porte clé.

- E. Insérer le triangle du porte clé sur le dernier maillon de la chaîne du porte clé et installer le triangle à travers le trou sur le haut du MCT-201 (voir Fig. 4).

- F. Utiliser la pince plate pour fermer le triangle du porte clé.

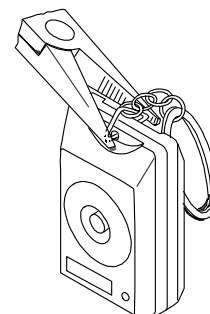


Figure 4. Installation du porte clé

- B. Un récepteur peut seulement recevoir un signal à la fois.

- C. L'équipement radio devrait être testé régulièrement pour déterminer les sources d'interférences éventuelles ou les défauts.