



## 1. WSTĘP

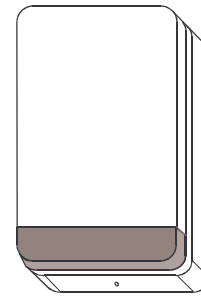
MCS-700 jest sygnalizatorem bezprzewodowym, mogącym pracować wewnątrz i na zewnątrz, zaprojektowanym do instalacji w miejscach, gdzie przeprowadzenie okablowania jest trudne bądź niemożliwe.

Urządzenie komunikuje się z bezprzewodową centralą alarmową PowerMax+. W momencie otrzymania identyfikowalnej komendy z systemu alarmowego, następuje aktywacja syreny oraz stroboskopu (błyski co 1,5 sekundy), oraz następuje wysłanie sygnału potwierdzenia do centrali PowerMax+.

MCS-700 i system alarmowy powinny być zlokalizowane w tym samym obiekcie.

### Cechy MCS-700

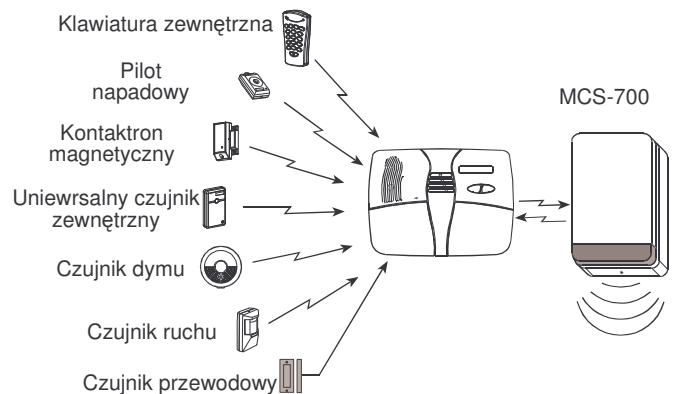
- **Do użytku wewnętrznego lub zewnętrznego**  
Syrena posiada podwójną plastikową obudowę dla dodatkowej ochrony przed deszczem i światłem słonecznym
- **Oddzielna sygnalizacja włamania i pożaru**  
**Pożar:** Przerwany sygnał alarmowy  
**Włamanie:** Ciągły dźwięk, zamiennie cichy i głośny  
**Uwaga:** Syrena jest aktywowana na wcześniej zdefiniowany "Czas Syreny" (patrz instrukcja instalacyjna PowerMax+, pkt. 4.4.4), zgodnie z lokalnymi wymaganiami. Po tym czasie syrena wyłącza się.
- **Dźwięki potwierdzenia**  
Syrena może potwierdzać uzbrojenie (1 dźwięk) lub rozbrojenie (2 dźwięki) systemu za pomocą pilota (patrz instrukcja użytkownika PowerMax+, pkt. 7.13). Można regulować głośność potwierdzeń.
- **Stroboskop**  
W momencie otrzymania identyfikowalnej komendy z centrali, uruchamiany jest stroboskop (błyski co 1,5 sekundy), który działa do momentu rozbrojenia centrali. Przy braku zasilania AC, i pracy na zapasowej baterii, stroboskop jest wyłączony.
- **Dioda LED – wskaźnik zasilania**  
Gdy zasilanie AC jest doprowadzone do urządzenia, świeci się zielona dioda LED. Jest ona wyłączona podczas pracy na akumulatorze zapasowym.
- **Potrójna ochrona antysabotażowa**  
Urządzenie posiada 3 przełączniki antysabotażowe: na pokrywie, z tyłu i przy śrubie zamykającej.
- **Ładowalny akumulator zapasowa Ni-Mh**  
Produkt posiada zainstalowany wcześniej, ładowalny akumulator zapasowy NI-Mh. W razie wykrycia jego niskiego stanu, następuje



Rys. 1 – Widok z zewnątrz

wysłanie sygnału do centrali PowerMax+.

- **Pełen nadzór 2 kierunkowy**  
Sygnalizator jest w pełni nadzorowany i komunikuje się w obie strony. Zawiera odbiornik, aby otrzymywać komendy sterujące z systemu alarmowego, oraz nadajnik, przez który okresowo wysyła sygnały do centrali. Siła sygnału może być zmierzona podczas instalacji.
- **Test samoistny**  
Po wciśnięciu przycisku testu samoistnego przez 3 sekundy, następuje test urządzenia (ciche dźwięki i światło stroboskopu wskazują na prawidłowe działanie urządzenia).



Rys. 2- Integracja z systemem alarmowym

## 2. DANE TECHNICZNE

**Typ syreny:** Piezo, 98dB SPL @ 1m, 1.8-2.3 kHz,

**Zasilanie:** Wewnętrzny zasilacz AC (dostarczany wraz z urządzeniem:

230 VAC, 50 Hz / 9 VAC, 700 mA.

**Akumulator zapasowy:**

**Mniejszy** (dostarczany z urządzeniem, zainstalowany wcześniej): 12 godzin (gotowość) / 15 min. (alarm).

**Większy** (opcja - 2 mniejsze połączone równolegle): 24 godziny (gotowość) / 15 min. (alarm).

**Typowy czas ładowania:** 24 godziny (mniejszy) / 48 godzin (większy).

**Zużycie prądu:**

13 mA ± 10% (gotowość), 370 mA ± 10% (praca)

**Częstotliwość (MHz):** 315, 433.92, 868.95, lub 869.2625.

**Kod ID odbiornika i nadajnika:** 24-bitowy

**Wyjście stroboskopu:** Impulsy @ 1.5 sec.

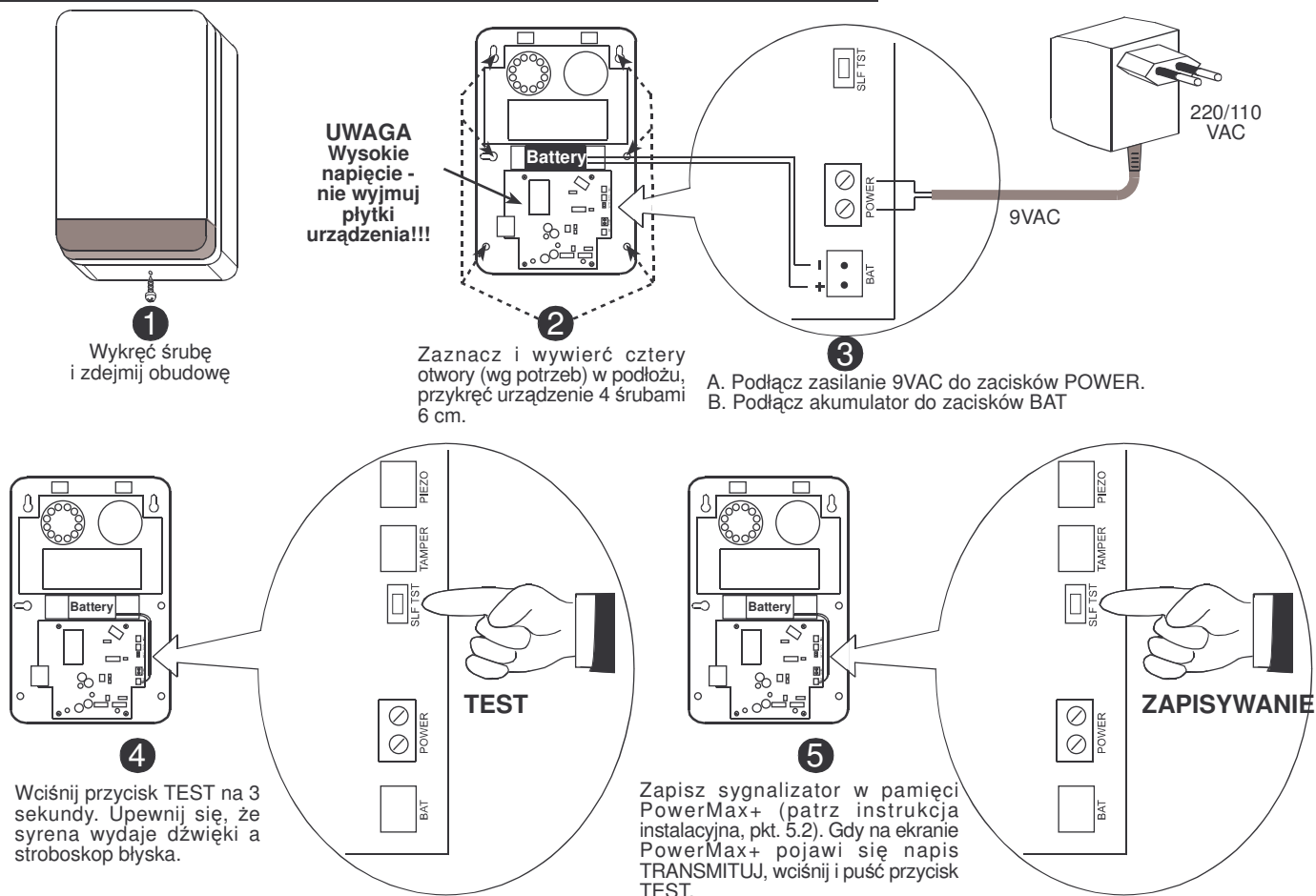
**Wymiary (WxSxG):** 30 x 19 x 7 cm (11-13/16 x 7-1/2 x 2-3/4 in)

**Kolor:** Biały (kolorowe soczewki)

**Temperatura pracy:** -20°C do 65°C (-4°F do 149°F)

**Waga (wraz z akumulatorem):** 940g (33 oz)

### 3. INSTALACJA, TESTOWANIE, ZAPIS



Rys. 3 – Instalacja, testowanie, zapis

**Uwagi:**

- a. Wciśnięcie przycisku TEST przez 3 sekundy powoduje samoistny test syreny.
- b. Wciśnięcie przycisku testu na czas krótszy niż 3 sekundy spowoduje zapisanie sygnałizatora w pamięci PowerMax+ (jest to konieczne dla rozpoznawania potwierdzeń i wysyłania komend do urządzenia)
- c. Po zapisie, zamknij obudowę syreny i przeprowadź DIAGNOSTYKĘ, jak opisano w instrukcji instalacyjnej PowerMax+, pkt. 5.2)

**GWARANCJA**

Visonic Ltd. i/lub jej spółki zależne i stowarzyszone ("Producent") gwarantuje, że jego produkty, o których w dalszej części mowa jest jako o "Produkcje" lub "Produktach" są zgodne z jego własnymi rysunkami technicznymi i warunkami technicznymi i są wolne od wszelkich defektów co do materiałów lub wykonawstwa w przypadku ich normalnego użytkowania i obsługi w okresie 12 miesięcy od daty wysyłki przez Producenta. Obowiązki Producenta w okresie gwarancji będą się ograniczały do, według jego uznania, naprawy lub wymiany produktu lub jakiegokolwiek jego części. Producent nie będzie ponosił opłat związanych z demontażem lub reinstalacją. Aby móc skorzystać z gwarancji produkt musi zostać zwrócony Producentowi z zapłaconym z góry frachtem i ubezpieczeniem.

Niniejsza gwarancja nie ma zastosowania w następujących przypadkach: niewłaściwa instalacja, niewłaściwe użytkowanie, nie przestrzeganie instrukcji w zakresie instalacji i działania, zmiany, nadużycie, wypadek lub ingerencja oraz naprawa przez jakąkolwiek stronę inną niż Producent.

Niniejsza gwarancja stanowi wyłączną gwarancję w miejsce wszystkich pozostałych gwarancji, zobowiązań lub odpowiedzialności, niezależnie czy podanych na piśmie czy ustnie, wyraźnych czy dorozumianych, łącznie z wszelkimi gwarancjami pokupności lub przydatności dla szczególnego celu lub w inny sposób. W żadnym przypadku Producent nie będzie odpowiadał przed jakąkolwiek stroną za jakiegokolwiek szkody wynikowe lub uboczne z powodu naruszenia niniejszej gwarancji lub jakichkolwiek innych gwarancji, jak podano powyżej.

Niniejsza gwarancja nie zostanie zmieniona, zmodyfikowana lub rozszerzona, a Producent nie upoważnia żadnej osoby do działania w jego imieniu w zakresie modyfikacji, zmiany lub rozszerzenia niniejszej gwarancji. Niniejsza gwarancja będzie miała zastosowanie jedynie do Produktu. Wszelkie produkty, akcesoria lub elementy składowe innych produktów zastosowane w połączeniu z Produktem, łącznie z bateriami, będą objęte wyłącznie ich własną gwarancją, jeżeli taka będzie istniała. Producent nie będzie odpowiadał za jakiegokolwiek szkody lub straty, pośrednie czy bezpośrednie, uboczne, wynikowe lub inne, spowodowane nieodpowiednim funkcjonowaniem Produktu z powodu produktów, akcesoriów, elementów składowych innych produktów, łącznie z bateriami, zastosowanymi łącznie z Produktami.

Producent nie wydaje oświadczenia, że jego Produkt nie będzie mógł zostać zaatakowany i/lub nie da się go obejść, ani że Produkt zapobiegnie śmierci, urazowi ciała i/lub obrażeniom ciała i/lub szkodzie majątkowej wskutek włamania, rozboju, pożaru lub innej szkodzi lub że Produkt we wszystkich tych przypadkach dostarczy odpowiednie ostrzeżenie lub zapewni ochronę. Użytkownik rozumie, że odpowiednie zainstalowany i utrzymany alarm może jedynie zmniejszyć ryzyko takich wypadków jak włamanie, rozbój i pożar, bez dostarczenia ostrzeżenia, ale że nie stanowi on ubezpieczenia lub gwarancji, że takowe nie wystąpią, ani że w ich wyniku nie wystąpi przypadek śmierci, urazu ciała i/lub szkody majątkowej.

Producent nie będzie ponosił odpowiedzialności za jakiegokolwiek przypadek śmierci, urazu ciała i/lub szkody majątkowej lub jakiegokolwiek innej szkody, pośredniej, bezpośredniej, wynikowej, ubocznej lub innej, w oparciu o roszczenie, że zawiódło funkcjonowanie Produktu. Jednakże, jeżeli Producent będzie odpowiadał, pośrednio lub bezpośrednio z tytułu jakiegokolwiek szkody lub straty wynikającej z tej ograniczonej gwarancji lub w inny sposób, niezależnie od przyczyny lub pochodzenia, maksymalna odpowiedzialność Producenta w żadnym przypadku nie przekroczy ceny zakupu Produktu, która zostanie ustalona jako kara umowna, a nie jako kara, i będzie pełnym i jedynym zadośćuczynieniem ze strony Producenta.

**Ostrzeżenie:** Użytkownik powinien stosować się do instrukcji w zakresie operacji i działania i między innymi powinien on testować Produkt i cały system co najmniej raz na tydzień. Z różnych powodów, łącznie z, ale bez ograniczania się do, zmian w warunkach środowiska naturalnego, zakłóceń elektrycznych lub elektrycznych i ingerencji, Produkt może nie funkcjonować zgodnie z oczekiwaniami. Użytkownikowi radzimy przedsięwzięć wszelkie niezbędne środki ostrożności dla jego bezpieczeństwa i ochrony jego własności.

6/91



**W.E.E.E. Product Recycling Declaration/Deklaracja dotycząca recyklingu produktu**

W celu uzyskania informacji dotyczących recyklingu produktu, proszę zwrócić się do podmiotu, który sprzedał ten produkt. Jeżeli przestajesz używać tego produktu i nie zwracasz go celem naprawy, wówczas musisz upewnić się że jest on zwrócony w sposób ustalony z dostawcą sprzętu. Ten produkt nie może zostać wyrzucony wraz z codziennymi odpadkami.  
Dyrektywa 2002/96/EC Waste Electrical and Electronic Equipment/Zużyty sprzęt elektryczny i elektroniczny



VISONIC LTD. (ISRAEL): P.O.B 22020 TEL-AVIV 61220 ISRAEL. PHONE: (972-3) 645-6789, FAX: (972-3) 645-6788  
VISONIC CENTRAL EUROPE (POLSKA & CE) 01-698 WARSZAWA, SMOLEŃSKIEGO 2, TEL. (022) 639-34-36 FAX (022) 833-48-60

INTERNET: www.visonic.com.pl

©VISONIC LTD. 2005 MCS-700, DE5420- (REV. 4, 09/05)



MADE IN ISRAEL